

Umístit min. 7 dní předem s uvedeným termínem zahájení akce.
V den zahájení akce vyměnit E13 s termínem za E13 s textem "MIMO MHD"

Vybudování rampy pro staveništní dopravu z vozovky na ul. U státní dráhy přes svah a stávající schodiště. Po skončení akce bude uvedena plocha do původního stavu (resp. požadovaného správcem). Chodci jsou vedeni koridorem po vozovce (zastávkou), budou zhotoveny klíny pro bezbariérový přístup!

Jediný dotčený výjezd slouží k obloze zahrady a bude případně přístupný po dohodě se stavbou. Obloha nemovitostí je realizována mimo uzavírku.

Výjezd staveništní techniky bude realizován pro nákladní vozidla couváním z MK Roztocká (dle potřeby s asistencí), a výjezd popředu.

Umístit min. 7 dní předem s uvedeným termínem zahájení akce. V den zahájení akce odstranit.

Umístění těžní šachty pro vstup razicího štítu

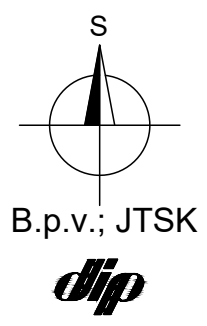
Doplnění rozhledových poměrů pro povolení dočasného staveništního vjezdu. Prověření pro rozhled pro zastavení z rychlosti 50 km/h - 35 m. Rozhledové podmínky vyhovují s výraznou rezervou; rozhledové trojúhelníky jsou konstruovány pro vzdálenost 40 m. Rezerva rozhledu odpovídá rychlosti přes 70 km/h. Výjezd ze staveništního vjezdu bude v případě potřeby řízen pověřeným pracovníkem a zastavením provozu.

LEGENDA	
STÁVAJÍCÍ SDZ	C2b
PŘECHODNÁ MÍSTNÍ ÚPRAVA SDZ	C2b
PŘECHODNÁ MÍSTNÍ ÚPRAVA RUŠENÉ SDZ	C2b
STÁVAJÍCÍ VDZ	C2b
PŘECHODNÁ MÍSTNÍ ÚPRAVA VDZ	C2b

Etapa 1 zajišťuje realizaci těžní jámy pro vstup razicího štítu, který vyrazí tunel pro umístění stoky pod železniční tratí s cílem pod vozovkou v ul. Kamýčká. Staveništní doprava bude vedena zásadně z ul. Roztocká po vytvořené rampě pro nájezd vozidel - nyní svah se schody. Ulice U státní dráhy bude používána pouze pro příjezd lehké techniky a personálu. Označnick zastávky Roztocká bude v rámci zálivu posunut proti směru jízdy, uvolněná část zálivu bude sloužit jako manipulační plocha stavby a koridor pro pěší místo zabraného chodníku rampou. V místě těžní jámy vznikne revizní šachta a příprava pro pokračování ve směru toku do budoucí ČSOV Kamýčká (SO 01 - navazující objekt soustavy) - bude řešeno v pozdějších etapách.

DIO - RK Kamýčká, Roztocká - E1 situace přechodné úpravy provozu

Rekonstrukce ČSOV Kamýčká (084), Praha 6 - gravitace a výtlač; Číslo akce 1/1/C83/01;
Investor: Pražská vodohospodářská společnost a.s.; Zhotovitel: ZEPRIS s.r.o.
Zpracovatel: Dopravní a inženýrské projekty s.r.o. Martin Kubát
Měřítko: 1:500 Datum: 05/2026



Vypořádání připomínek PČR
KRPA-169043-2/ČJ-2006-0000DŽ ze dne 4.6.2026
 (citace vč. *revizní poznámky*)

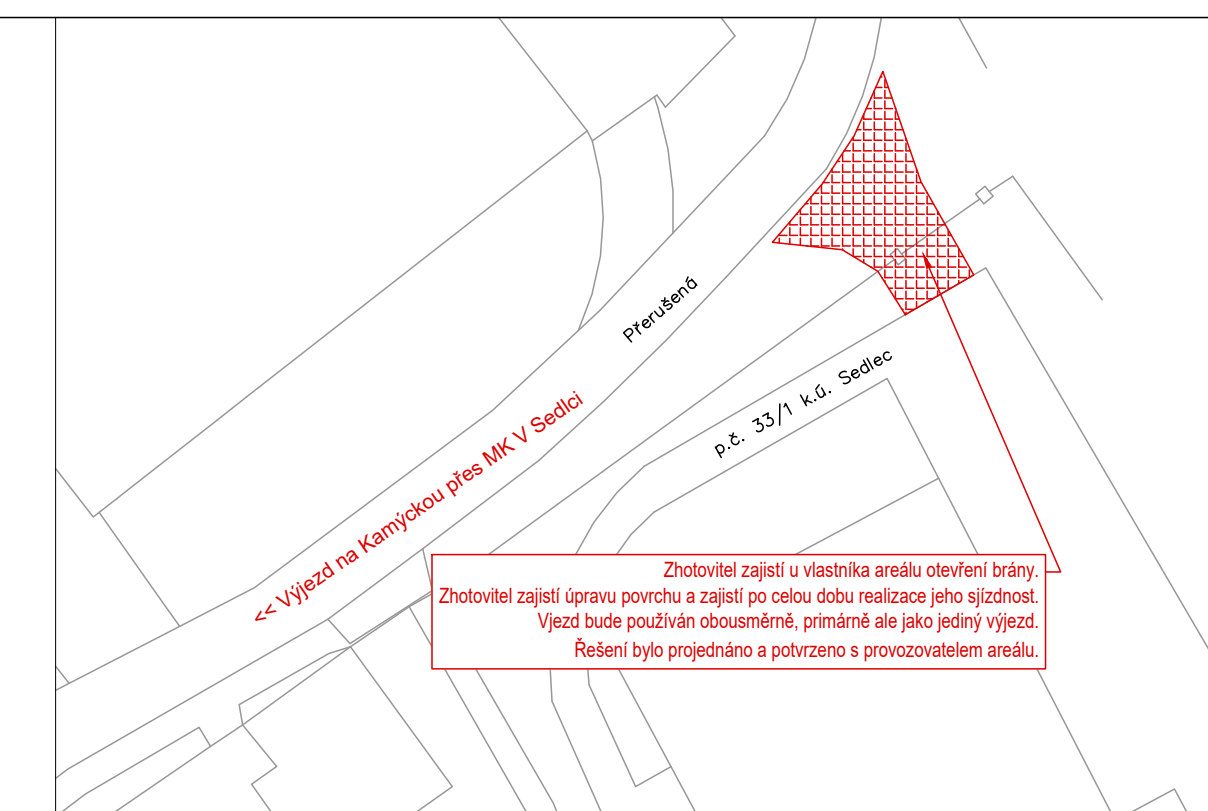
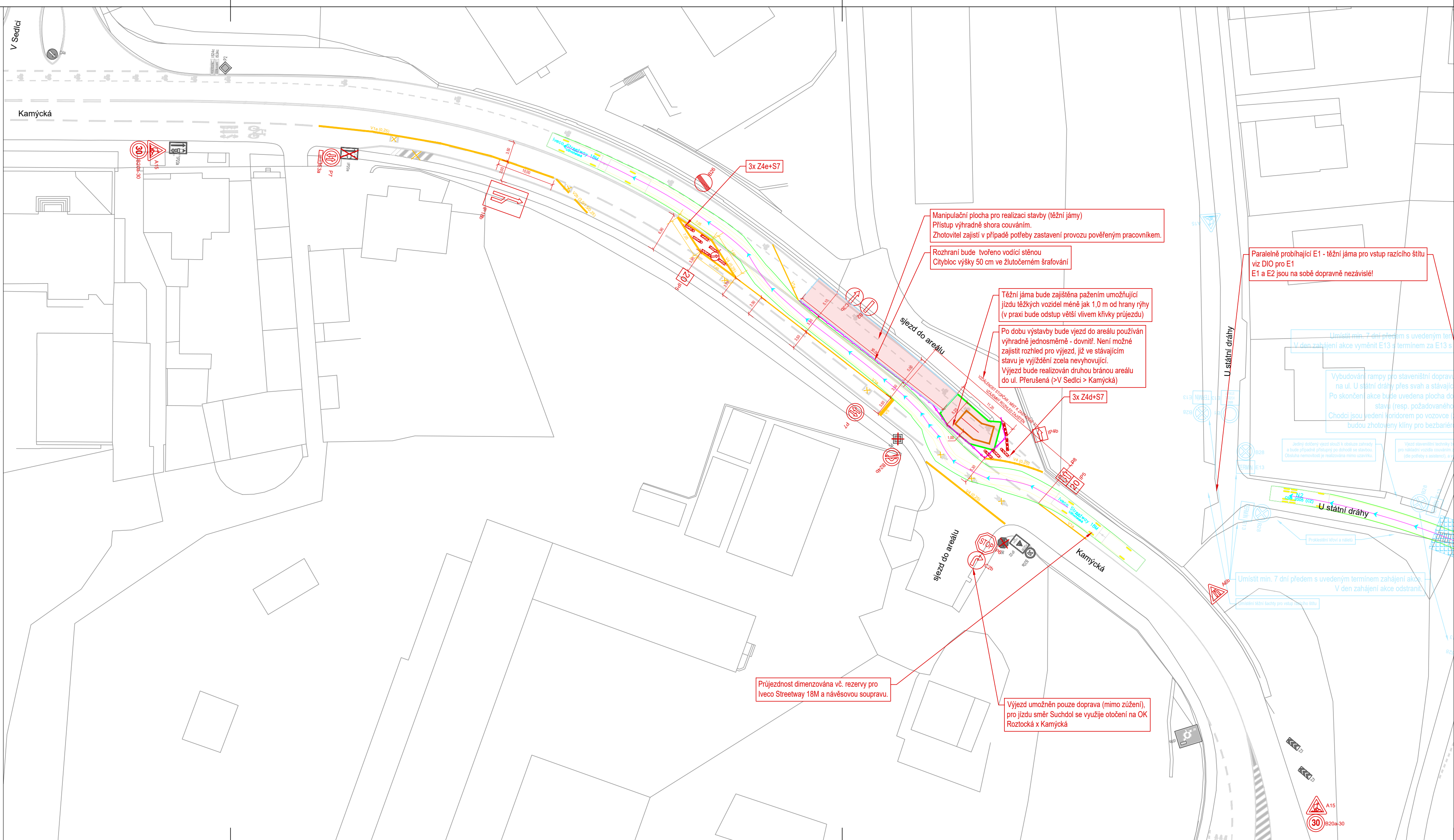
K předloženým návrhům však máme následující připomínky, které je třeba vyřešit.
 Nesouhlasíme s umožněním vjezdu cyklistů na chodník, který nemá pro tento provoz šířkové parametry, přičemž i způsob příjezdu nepovažujeme vzhledem k navrženému opatření za dostatečně bezpečný. *Jediné možné oddělené vedení cyklistů v prudkém stoupání komunikace bylo odstraněno. Cyklisté budou stoupat úsek přes 50 m bez reálné možnosti bezpečného předjetí ostatními účastníky.*

Vodorovné dopravní značení V5 ve směru z centra považujeme za nadbytečné, naopak postrádáme upozorňující informaci o zúženém profilu komunikace a chybějící svislé dopravní značení ukončující vyhrazený jízdní pruh či uspořádání jízdních pruhů. *Doplněno (resp. redukováno) dle požadavků.*

První sestava směrových desek by vzhledem k termínu akce a druhu komunikace měly být doplněny přerušovaným žlutým světlem S7. *Doplněna další sestava S7 (DC).*

Veškeré vodorovné dopravní značení by mělo být doplněno popisem s uvedením patřičných parametrů, přičemž popisy veškerého dopravního značení by mělo být řešeno jednotnou a čitelnou formou. *Popisky doplněny a sjednoceny. Jeden výskyt V2b upraven z (1,5/1,5/0,25) na (3,0/1,5/0,25).*

Vzhledem k předpokládaným kongescím dopravy by o akci tohoto typu měly být informováni účastníci silničního provozu v širším okolí, kteří by mohli využít jinou vhodnější trasu.
Jedná se o období prázdnin s významným poklesem provozu (vč. období mimo výuku ČZU), vhodnější trasa bez významné zajiždky pro všechny druhy motorizovaných účastníků provozu není k dispozici (např. Horoměřice s obratem na přestavovaném MÚK D7xAviatická; Horoměřice dále přes Jenerálku a zatíženou ul. Horoměřická; Roztoky) - opatření je vzhledem k časovému období realizováno s nejmenšími možnými dopady na tvorbu kongescí a s ohledem na stav ostatních tras není žádoucí dopravu zbytečně cíleně přesměrovávat. MHD je díky stávajícímu (a prodlouženému) VJP proti vlivům možných kongescí dostatečně chráněna.

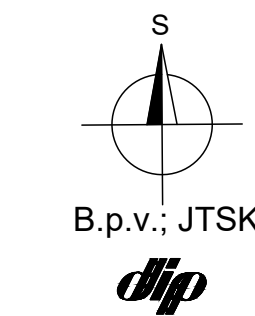


Zhotovitel zajistí u vlastníka areálu otevření brány.
 Zhotovitel zajistí úpravu povrchu a zajistí po celou dobu realizace jeho sjízdnost.
 Vjezd bude používán obousměrně, primárně ale jako jediný výjezd.
 Řešení bylo projednáno a potvrzeno s provozovatelem areálu.

Etapa 2 zajišťuje realizaci těžní jámy (hl. cca 14 m) pro vyjmutí razicího štítu pro vyrazení tunelu pro umístění stoky pod železniční trať z ulice U státní dráhy. Staveništní doprava je vedena zásadně zespodu od MK Roztocká s nacouváním do určené manipulační plochy, výjezd pouze nahoru směr Suchdol. Přechodná úprava je řešena jako kyvadlový provoz, menší vozidla se mohou míjet i s opatrností i bez kyvadlového provozu, dále je provoz veden v 1+1 JP na profilu 7,0 m. Vzhledem k délce zúžení a období realizace (letní prázdniny) se neuvažuje s aktivním řízením provozu (SSZ) by vzhledem ke dvěma dalším ramenům bylo extrémně ztrátové z hlediska kapacity v hlavních směrech a neúčelné). Cyklisté jsou ve stoupání navedeni na začátku kyvadla na protější chodník (s dočasně legalizovanou jízdou nahoru a minimálním využitím) a s možným návratem překonáním komunikace do pruhu pro cyklisty nebo pomocí podchodu. V místě těžební jámy vznikne soustava šachet a spadiště. Další práce s napojením budou vznikat pomocí lokálních záborů nebo během uzavírky komunikace při výměně mostu Y-015 (koordinovaná akce TSK).

- LEGENDA**
- STÁVAJÍCÍ SDZ
 - PŘECHODNÁ MÍSTNÍ ÚPRAVA SDZ
 - PŘECHODNÁ MÍSTNÍ ÚPRAVA RUŠENÉ SDZ
 - STÁVAJÍCÍ VDZ
 - PŘECHODNÁ MÍSTNÍ ÚPRAVA VDZ

DIO - RK Kamýcká, Roztocká - E2
situace přechodné úpravy provozu
 Rekonstrukce ČSOV Kamýcká (084), Praha 6 - gravitace a výtlač; Číslo akce 1/1/C83/01;
 Investor: Pražská vodohospodářská společnost a.s.; Zhotovitel: ZEPRIS s.r.o.
 Zpracovatel: Dopravní a inženýrské projekty s.r.o. Martin Kubát
 Měřítko: 1:500 Datum: 05/2026



K předloženým návrhům však máme následující připomínky, které je třeba vyřešit.

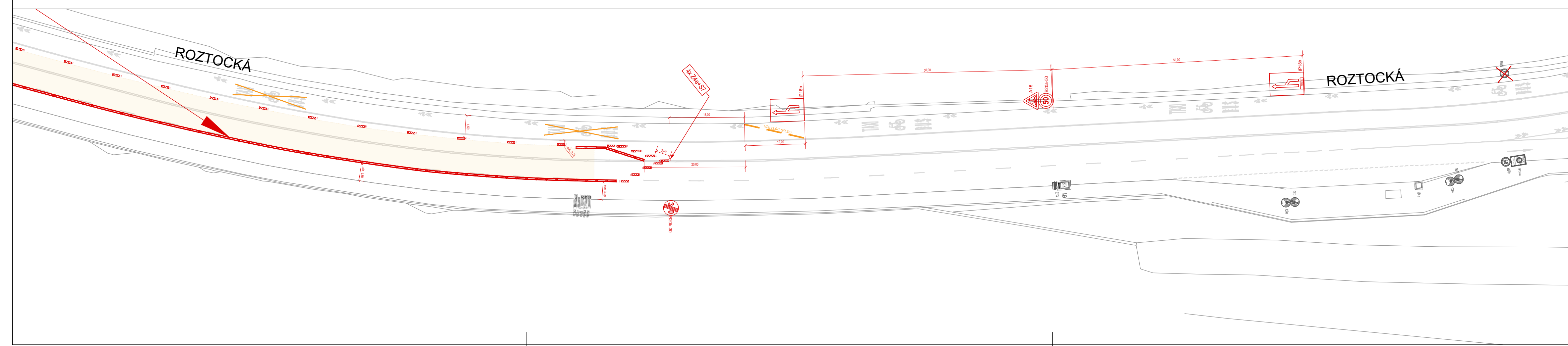
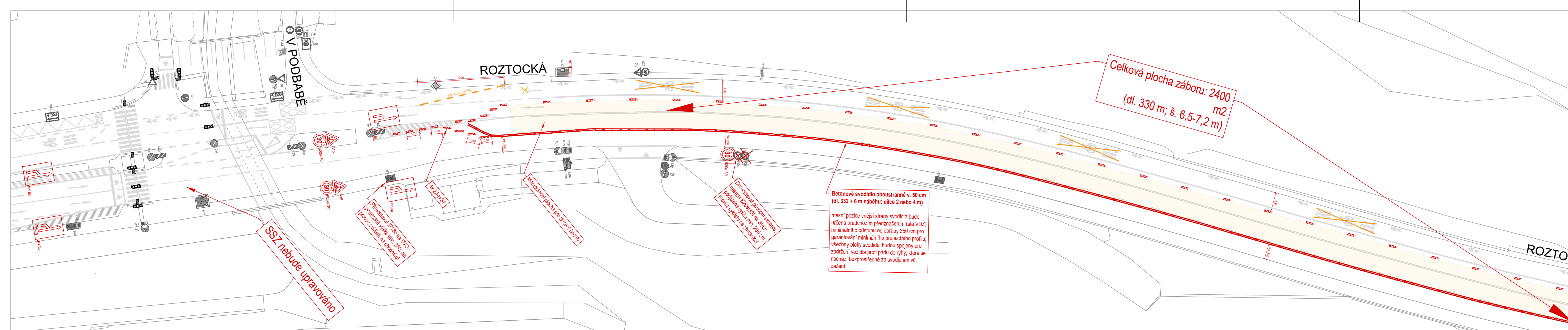
První sestava směrových desek by vzhledem k termínu akce a druhu komunikace měly být doplněny přerušovaným žlutým světlem S7. První sestava směrových desek v daném směru již sestavu S7 obsahovala - doplněny popisky pro zdůraznění umístění S7.

Navržené d. zn. IP18b v těsné blízkosti označených záborů považujeme v souladu s výše uvedenou platnou právní úpravou za nadbytečné, a tedy v rozporu s § 78 odst. 2 zákona č. 13/1997 Sb., o pozemních komunikacích, v platném znění. Jejich umístění není také v souladu s TP66.

Odkaz je na neexistující paragraf v zákoně 13/1997 Sb. Pokud se jedná o zákon č. 361/2000 Sb. "o silničním provozu" se shodným číslem paragrafu a odstavce, domníváme se, že smysl příslušného ustanovení zcela naplňuje a že navržené SDZ IP18b je zcela žádoucí s ohledem na redukci počtu pruhů a polohu zábrny. Pokud PČR na tomto trvá, prosíme o označení a výskrtnutí konkrétní SDZ v rámci řízení u silničního správního úřadu. Za rozporné s TP66 umístění IP18b s ohledem na místo a funkci nepovažujeme, ačkoli modelová situace TP66 uvažuje zpravidla/vzorově s odlišnými vzdálenostmi.

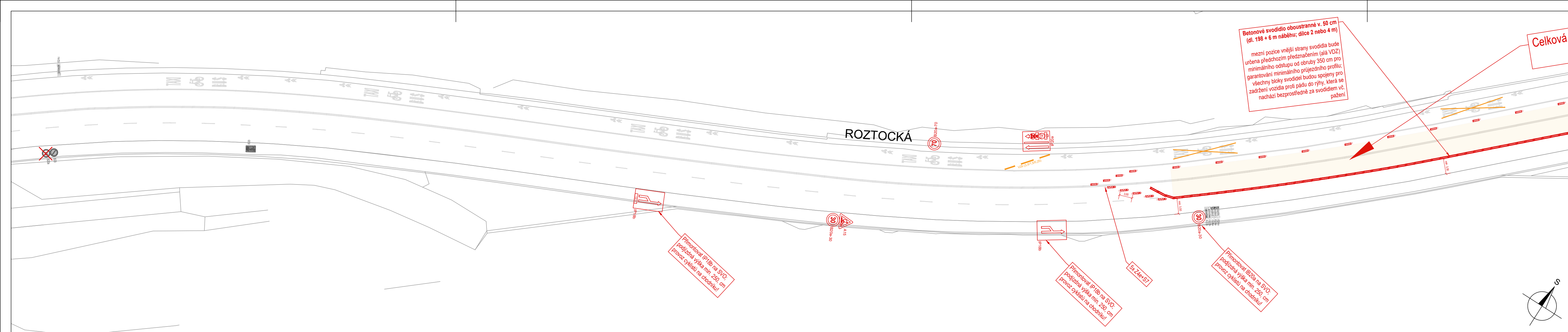
Veškeré vodorovné dopravní značení by mělo být doplněno popisem s uvedením patřičných parametrů, přičemž popisy veškerého dopravního značení by mělo být řešeno jednotnou a čitelnou formou. Popisky doplněny a sjednoceny.

Návrhy obsahují duplicitní upozornění na práci na silnici či omezené nejvyšší dovolené rychlosti. Jedna (záměrná) duplicita A15+B20a odstraněna (E3.1 - DC). Duplicita B20a (30 km/h) je vzhledem ke stísněným podmínkám a typu prací hned za hranou svodidel ponechána, zvlášť ve spojení s typicky velmi rychlou jízdou vozidel v tomto úseku a že je potřeba, aby tuto rychlost podél záboru co nejvíce řidiči dodrželi. Duplicita A15+B20a u OK Roztocká x Kamýcká (E3.2 - DC) je nutná kvůli včasnému rozpoznání řidičem manévrujícím v OK s omezenými schopnostmi rozhledu a soustředěním pohledu i mimo standardní umístění. Pokud PČR trvá na odstranění této duplicity, prosíme o výskrtnutí konkrétní SDZ v rámci řízení u silničního správního úřadu.



Etapa 3 zajišťuje pokládku dvojice cca 550 m stok tlakové kanalizace v ul. Roztocká (V Podbabě - Kamýcká) umístěné v jízdním pruhu (poř. druhý od Vltavy) a revizní šachty umístěné mimo trasy kol ve vnitřních JP.
 Práce jsou rozděleny na dva úseky o délce cca 330 m (vč. překryvu):
 - E3.1 - úsek jižní vč. přípravy na odbočení do technologického objektu PVS u řeky naproti ul. V Podbabě
 - E3.2 - úsek severní vč. dokončení šachty v překryvném úseku E3.1 a E3.2
 Každá z etap trvá cca 4 týdny včetně finálních povrchů (o šíři JP); obnova VDZ po dokončení povrchů obou podetap.
 Uzavření jsou vždy oba vnitřní pruhy.
 Podél rýhy u JP je z bezpečnostních důvodů umístěno betonové svodidlo pro oddělení pracovního prostoru i pro zamezení pádu vozidla do rýhy a vynucení odstupu těžkých vozidel od hrany rýhy. Na opačné straně rýhy zůstává manipulační prostor pro skládku materiálu a pohyb strojů; oddělení pomocí DZ Z4. V obou směrech je snížena max. povolená rychlost.

- LEGENDA
- STÁVAJÍCÍ SDZ
 - PŘECHODNÁ MÍSTNÍ ÚPRAVA SDZ
 - PŘECHODNÁ MÍSTNÍ ÚPRAVA RUŠENÉ SDZ
 - STÁVAJÍCÍ VDZ
 - PŘECHODNÁ MÍSTNÍ ÚPRAVA VDZ



Vypofádání připomínek PČR
 KRPA-178223-2/ČJ-2006-0000DŽ ze dne 5.6.2026
 shodně pro E3.1 i E3.2
 (citace vč. revizní poznámky)

K předloženým návrhům však máme následující připomínky, které je třeba vyřešit.

První sestava směrových desek by vzhledem k termínu akce a druhu komunikace měly být doplněny přerušovaným žlutým světlem S7. První sestava směrových desek v daném směru již sestavu S7 obsahovala - doplněny popisky pro zdůraznění umístění S7.

Navržené d. zn. IP18b v těsné blízkosti označených záborů považujeme v souladu s výše uvedenou platnou právní úpravou za nadbytečné, a tedy v rozporu s § 78 odst. 2 zákona č. 13/1997 Sb., o pozemních komunikacích, v platném znění. Jejich umístění není také v souladu s TP66.

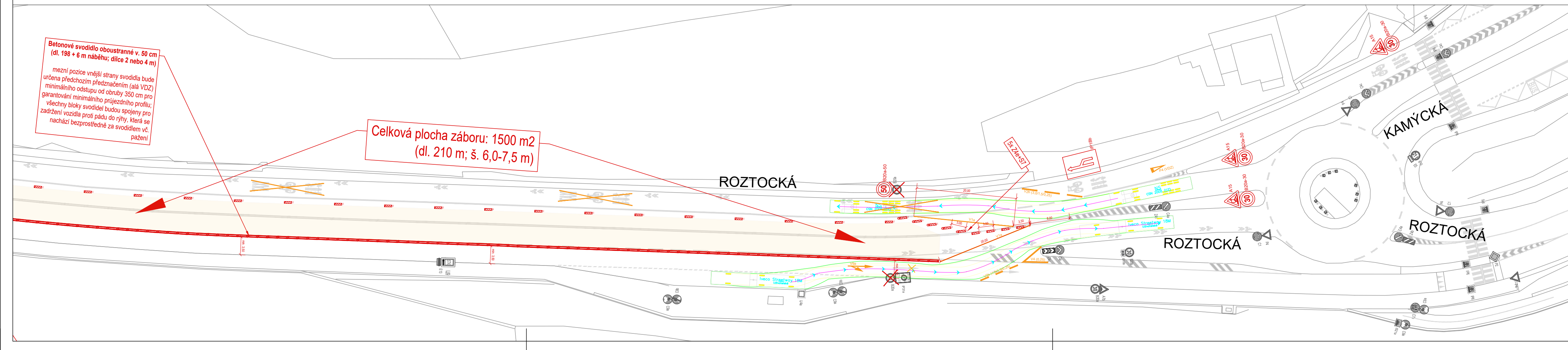
Odkaz je na neexistující paragraf v zákoně 13/1997 Sb. Pokud se jedná o zákon č. 361/2000 Sb. "o silničním provozu", domníváme se, že smysl příslušného ustanovení zcela naplňujeme a že navržené SDZ IP18b je zcela žádoucí s ohledem na redukci počtu průhů a polohu zúžení. Pokud PČR na tomto trvá, prosíme o označení a výškrtnutí konkrétní SDZ v rámci řízení u silničního správního úřadu. Za rozporné s TP66 umístění IP18b s ohledem na místo a funkci nepovažujeme, ačkoli modelová situace TP66 uvažuje zpravidla/vzorově s odlišnými vzdálenostmi.

Veškeré vodorovné dopravní značení by mělo být doplněno popisem s uvedením patřičných parametrů, přičemž popisy veškerého dopravního značení by mělo být řešeno jednotnou a čitelnou formou. Popisky doplněny a sjednoceny.

Návrhy obsahují duplicitní upozornění na práci na silnici či omezené nejvyšší dovolené rychlosti. Jedna (záměrná) duplicita A15+B20a odstraněna (E3.1 - DC). Duplicita B20a (30 km/h) je vzhledem ke stísněným podmínkám a typu prací hned za hranou svodidel ponechána, zvláště ve spojení s typicky velmi rychlou jízdou vozidel v tomto úseku a že je potřeba, aby tuto rychlost podél záboru co nejvíce řidiči dodrželi. Duplicita A15+B20a u OK Roztocká x Kamýčká (E3.2 - DC) je nutná kvůli včasnému rozpoznání řidičem manévrujícím v OK s omezenými schopnostmi rozhledu a soustředěním pohledu i mimo standardní umístění. Pokud PČR trvá na odstranění této duplicity, prosíme o výškrtnutí konkrétní SDZ v rámci řízení u silničního správního úřadu.

Betonové svodidlo oboustranné v. 50 cm (dl. 198 + 6 m náběhu; dílce 2 nebo 4 m)
 mezní pozice vnější strany svodidla bude určena předchozím předznačením (alá VDZ) minimálního odstupu od obruby 350 cm pro garantování minimálního průjezdného profilu; všechny bloky svodidel budou spojeny pro zadržení vozidla proti pádu do rýhy, která se nachází bezprostředně za svodidlem vč. pažení

Celková plocha záboru: 1500 m² (dl. 210 m; š. 6,0-7,5 m)



Etapa 3 zajišťuje pokládku dvojice cca 550 m stok tlakové kanalizace v ul. Roztocká (V Podbabě - Kamýčká) umístěné v jižním pruhu (poř. druhý od Vltavy) a revizní šachty umístěné mimo trasy kol ve vnitřních JP.

Práce jsou rozděleny na dva úseky o délce cca 330 m (vč. překryvu):

- E3.1 - úsek jižní vč. přípravy na odbočení do technologického objektu PVS u řeky naproti ul. V Podbabě
- E3.2 - úsek severní vč. dokončení šachty v překryvném úseku E3.1 a E3.2

Každá z etap trvá cca 4 týdny včetně finálních povrchů (o šíři JP); obnova VDZ po dokončení povrchů obou podetap.

Uzavřeny jsou vždy oba vnitřní pruhy.

Podél rýhy u JP je z bezpečnostních důvodů umístěno betonové svodidlo pro oddělení pracovního prostoru i pro zamezení pádu vozidla do rýhy a vynucení odstupu těžkých vozidel od hrany rýhy. Na opačné straně rýhy zůstává manipulační prostor pro skládku materiálu a pohyb strojů; oddělení pomocí DZ Z4. V obou směrech je snížena max. povolená rychlost.

LEGENDA

STÁVAJÍCÍ SDZ	
PŘECHODNÁ MÍSTNÍ ÚPRAVA SDZ	
PŘECHODNÁ MÍSTNÍ ÚPRAVA RUŠENÉ SDZ	
STÁVAJÍCÍ VDZ	
PŘECHODNÁ MÍSTNÍ ÚPRAVA VDZ	

DIO - RK Kamýčká, Roztocká - E3.2
 situace přechodné úpravy provozu

Rekonstrukce ČSOV Kamýčká (084), Praha 6 - gravitace a výtlač; Číslo akce 1/1/C83/01;
 Investor: Pražská vodohospodářská společnost a.s.; Zhotovitel: ZEPRIS s.r.o.
 Zpracovatel: Dopravní a inženýrské projekty s.r.o. Martin Kubát
 Měřítko: 1:500 Datum: 05/2026